



Cotonou
(République du Bénin)

Maison des Formatrices

À la suite de Thérèse Cornille, avec Christiane MULLER, présidente de Claire Amitié, des femmes, attirées par le charisme de la fondatrice, se consacrent au service de la jeunesse féminine en difficultés. Elles se reconnaissent dans une même vocation et sont disponibles pour proposer un chemin de développement humain par une éducation intégrale et répondre positivement aux pasteurs soucieux pour leur jeunesse en mal de vivre. Parmi elles, plus d'une trentaine de jeunes femmes africaines.

Pour répondre aux nombreuses demandes faites à Claire Amitié par des pasteurs, il faudrait davantage d'animatrices, membres permanents, diplômées.

Aujourd'hui, nous voyons l'urgence de favoriser l'accueil de nouvelles vocations et de consolider la formation des animatrices membres permanents. Certaines bénéficient aujourd'hui de formation théologique, doctrinale, humaine, professionnelle, dans des Instituts ou des écoles spécialisées. Mais il est indispensable d'offrir un cadre de formation, de relations interculturelles et interethniques au sein même de Claire Amitié, bénéficiant de l'accompagnement d'animatrices aînées formées et d'intervenants extérieurs.

Claire Amitié retient Cotonou, capitale économique du Bénin, pour construire sa Maison de Formation. La facilité des liaisons vers Cotonou à partir des autres pays d'Afrique et des autres continents permettra les regroupements des animatrices en activité et des candidates en formation. Elle favorisera également l'accueil de stagiaires à la vie d'animatrices éducatrices.

La proximité d'Instituts d'Église ou Universitaires voués à la formation des cadres est un atout majeur pour le choix de cette implantation.



Projet de Maison des Formatrices

Le projet comprend la construction d'un bâtiment comprenant trois ailes sur deux niveaux plus une terrasse, permettant d'accueillir la communauté des personnes en formation et également l'équipe en charge du foyer Claire Amitié présent sur le même terrain. Pour environ 570 m², il comprendra 11 chambres avec salles d'eau, salles de réunion, oratoire, séjours, cuisines, buanderies, bureau, réserves.

Cette construction se déroulera en 3 phases :

- 1 - fondations de l'ensemble (effectuées en 2011)
- 2 - construction de 2 ailes (gros œuvre en cours)
- 3 - construction de la 3^{ème} aile

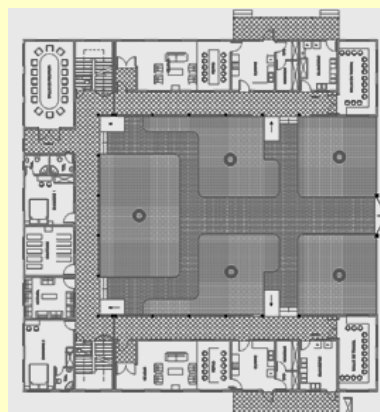
L'accueil des premières stagiaires sera possible dès l'achèvement de la 2^{ème} phase.

Budget de la construction

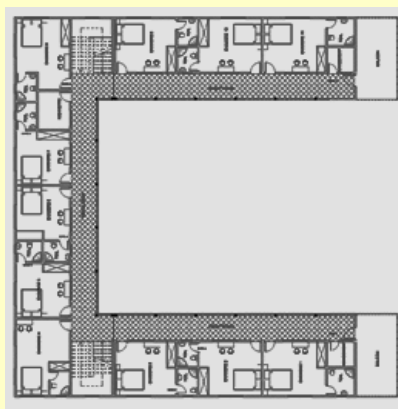
| | montant |
|---|------------------|
| Fondations | 113 000 € |
| 1^{ère} et 2^{ème} ailes | 300 000 € |
| 3^{ème} aile | 146 000 € |
| Imprévus (5 %) | 30 000 € |
| Études et Suivi de chantier (13 %) | 75 000 € |
| Investissement en 2011-2013 | 662 000 € |
| Financements acquis | 200 000 € |
| Financements recherchés | 462 000 € |

Un budget complémentaire (env. 35 000 €) est à prévoir pour l'équipement

Rez de Chaussée



Étage



En 2002, Mgr N. ASSOGBA, archevêque de Cotonou, confirmait à Claire Amitié la demande de fondation d'un foyer, exprimée par le Cardinal B. GANTIN et Mgr I. de SOUZA pour œuvrer auprès des jeunes filles vivant dans la pauvreté.

Mgr Antoine GANYE, l'archevêque actuel, soutient cette fondation.

Depuis 2003, trois animatrices, membres permanents de Claire Amitié, se sont insérées dans un quartier et dans l'Église locale et ont proposé des activités éducatives auprès de groupes de jeunes filles et de femmes dans un local provisoire. En octobre 2010, le nouveau foyer a ouvert ses portes sur un terrain mis à disposition par l'archidiocèse de Cotonou

La construction de la Maison des Formatrices facilitera le lien entre les formations théoriques et la vie d'une communauté exerçant ses activités éducatives.